

PC CONTROL ARTNET/DMX USB INTERFACE



-  **BEDIENUNGSANLEITUNG**
-  **USER MANUAL**

PC CONTROL ARTNET/DMX

DMX-Steuersoftware

PC Control mit Artnet-Ausgabe

- Lichtsteuersoftware für DJs und professionelle Lichttechniker
- Ausgabe von 32 x 512 (16.384) DMX-/Artnet-Kanälen
- Inkl. USB-Interface für 2 DMX-Universen
- Mit der benutzerfreundlichen Lichtsteuersoftware PC Control programmieren Sie beeindruckende Lichtshows für DMX-Geräte
- Ideal für Architektur- und Bühnenbeleuchtung sowie Festinstallationen dank internem Speicher und der Möglichkeit unterschiedliche Auslöser für Szenen festzulegen
- Live- und Standalone-Betrieb (max. 132 DMX-Kanäle)
- Optimiert u. a. für Windows 7, Mac OS X, Linux und Android
- Grafisches und benutzerfreundliches Live-Fenster für Touchscreens und Smartphones
- Kostenlose App SmartBoard DMX im App Store für Android und IOS erhältlich
- Lösen Sie Szenen und Programme bequem mit Ihrem Smartphone per WLAN aus oder stellen Sie latenzfrei RGB-Farben für Ihre RGB-Lichteffekte ein u. v. m.
- Automatischer Programmgenerator mit Pan/Tilt und RGB-Effekten
- Grafischer Patch-Editor
- Schneller Editor für Geräteprofile mit einer 3000 Geräte umfassenden Library
- Volles RGB-(W/A)-Farb- und Dimmer-Management und -Rendering
- Bis zu 5120 Kanäle mit mehreren angeschlossenen Interfaces
- Farben, Dimmer, Geschwindigkeit, Black Out und Pausen können im Livemodus gesteuert werden
- USB2.0-Anschluss, 2 XLR-Anschlüsse und Kemmen



DMX Control Software

PC Control with Artnet Output

- *Lighting control software for LJs, VJs, and lighting professionals*
- *Output of 32 x 512 (16.384) DMX/Artnet channels*
- *Incl. USB interface for 2 DMX universes*
- *User-friendly lighting control software PC Control to program impressive light shows for any DMX fixture*
- *Ideal for architectural and stage lighting, and fixed installations thanks to internal memory and the ability to configure scene triggers*
- *Live and stand-alone control (max. 132 DMX channels)*
- *Optimized for Windows 7, Mac OS X, Linux and Android*
- *Graphic and user-friendly live board for touchscreens and smartphones*
- *Free SmartBoard DMX App available at the App store for Android and IOS*
- *Remotely trigger scenes and programs via WIFI with your smartphone or instantly change RGB colors of your LED lights and much more*
- *Automatic program generator with X-Pan, Y-Tilt and RGB effects*
- *Graphic patch editor for DMX fixture addressing*
- *Quick fixture profile editor with 3000 files (libraries) included*
- *Full RGB (W/A) color and dimmer management and rendering*
- *Up to 5120 channels with several interfaces connected*
- *Colors, dimmer, speed, black out and pause can be managed in live mode*
- *USB 2.0 port, 2 XLR connectors and terminal block*



Inhaltsverzeichnis

EINFÜHRUNG	4
SYSTEMVORAUSSETZUNGEN	4
Windows	4
Mac, Linux	4
BESTIMMUNGSGEMÄSSE VERWENDUNG	5
HINWEISE ZUR SICHERHEIT UND WARTUNG	5
BEDIENELEMENTE UND ANSCHLÜSSE	6
ANSCHLUSSMÖGLICHKEITEN	7
SOFTWARE UND TREIBER INSTALLIEREN	8
Gerät zum ersten Mal anschließen	8
Gerätetreiber unter Windows installieren	9
STANDALONE-MODUS UND DATENÜBERTRAGUNG	12
DMX-AUSGABE PER ART-NET	13
Netzwerkeinstellungen	13
Geräte aktivieren	13
SOFTWARE UND FIRMWARE AKTUALISIEREN	14
TECHNISCHE DATEN	15
Zubehör	15

Table of Contents

INTRODUCTION	16
SYSTEM REQUIREMENTS	16
Windows	16
Mac, Linux	16
OPERATING DETERMINATIONS	17
SAFETY AND MAINTENANCE NOTES	17
OPERATING ELEMENTS & CONNECTIONS	18
CONNECTION EXAMPLE	19
SOFTWARE AND DRIVER INSTALLATION	20
Connecting the Interface for the First Time	20
Driver Installation under Windows	21
STAND-ALONE MODE AND DATA TRANSFER	24
DMX OUTPUT VIA ART-NET	25
Network Settings	25
Activating Devices	25
SOFTWARE AND FIRMWARE UPDATES	26
TECHNICAL SPECIFICATIONS	27
Accessory	27



Diese Bedienungsanleitung gilt für die Artikelnummern:

This user manual is valid for the article numbers:

51860170

1

EINFÜHRUNG

Wir freuen uns, dass Sie sich für ein Produkt von EUROLITE entschieden haben. Wenn Sie nachfolgende Hinweise beachten, sind wir sicher, dass Sie lange Zeit Freude an Ihrem Kauf haben werden. Bitte bewahren Sie diese Bedienungsanleitung für weiteren Gebrauch auf.



Lesen Sie vor der ersten Inbetriebnahme zur eigenen Sicherheit diese Bedienungsanleitung sorgfältig.



Das neueste Update dieser Bedienungsanleitung finden Sie im Internet unter:
www.eurolite.de



Für diese Bedienungsanleitung wurde PC Control in der Version 1.3.3 verwendet. Prüfen Sie nach dem Kauf des Produkts Ihre Version und aktualisieren Sie ggf. die Software. Auch die Gerätefirmware lässt sich aktualisieren → Kapitel 10.

Alle Personen, die mit der Aufstellung, Inbetriebnahme, Bedienung, Wartung und Instandhaltung dieses Gerätes zu tun haben, müssen

- entsprechend qualifiziert sein
- diese Bedienungsanleitung genau beachten
- die Bedienungsanleitung als Teil des Produkts betrachten
- die Bedienungsanleitung während der Lebensdauer des Produkts behalten
- die Bedienungsanleitung an jeden nachfolgenden Besitzer oder Benutzer des Produkts weitergeben
- sich die letzte Version der Anleitung im Internet herunterladen

2

SYSTEMVORAUSSETZUNGEN

Windows

Windows 2000, XP, Vista 32/64, 7
1 GHz CPU
512 MB RAM
150 MB freier Speicherplatz
1 CD-ROM-Laufwerk
1 USB-2.0-Anschluss
1024 x 768 Bildschirmauflösung oder höher

Mac, Linux

OS X 10.1.3 oder höher
1 GHz CPU
512 MB RAM
150 MB freier Speicherplatz
1 CD-ROM-Laufwerk
1 USB-2.0-Anschluss
1024 x 768 Bildschirmauflösung oder höher

3

BESTIMMUNGSGEMÄSSE VERWENDUNG

Das USB-Interface PC Control Artnet/DMX dient zum Anschluss von Geräten mit DMX512-Schnittstelle an einen Computer mit USB-Anschluss und erlaubt das Senden und Empfangen von Daten über die beiliegende Lichtsteuersoftware. Die Software unterstützt die Art-Net-Ausgabe von 32 DMX-Universen via Ethernet. Die Software wird auf CD-ROM geliefert und ist mit Windows-, Mac- und Linux-Betriebssystemen kompatibel. Dokumentation für die Software finden Sie auf der CD-ROM.

Die Spannungsversorgung des Geräts erfolgt über den USB-Anschluss des Computers.

Vermeiden Sie Erschütterungen und jegliche Gewaltanwendung bei der Installation oder Inbetriebnahme des Gerätes. Achten Sie bei der Wahl des Installationsortes darauf, dass das Gerät nicht zu großer Hitze, Feuchtigkeit und Staub ausgesetzt wird. Die Umgebungstemperatur darf zwischen -25° C und +70° C liegen. Halten Sie das Gerät von direkter Sonneneinstrahlung (auch beim Transport in geschlossenen Wägen) und Heizkörpern fern. Die relative Luftfeuchte darf 50 % bei einer Umgebungstemperatur von 40° C nicht überschreiten. Dieses Gerät darf nur in einer Höhenlage zwischen -20 und 2000 m über NN betrieben werden.

Reinigen Sie das Produkt niemals mit Lösungsmitteln oder scharfen Reinigungsmitteln, sondern verwenden Sie ein weiches und angefeuchtetes Tuch.

Soll das Gerät transportiert werden, verwenden Sie bitte die Originalverpackung, um Transportschäden zu vermeiden.

Beachten Sie bitte, dass eigenmächtige Veränderungen an dem Gerät aus Sicherheitsgründen verboten sind. Wird das Gerät anders verwendet als in dieser Bedienungsanleitung beschrieben, kann dies zu Schäden am Produkt führen und der Garantieanspruch erlischt. Außerdem ist jede andere Verwendung mit Gefahren, wie z. B. Kurzschluss, Brand, elektrischem Schlag, etc. verbunden.

.....

4

HINWEISE ZUR SICHERHEIT UND WARTUNG

Schützen Sie das Gerät vor Feuchtigkeit und Hitze.

Wartungs- und Servicearbeiten sind ausschließlich dem autorisierten Fachhandel vorbehalten. Schäden, die durch manuelle Veränderungen an diesem Gerät verursacht werden, fallen nicht unter den Garantieanspruch. Wird das Gerät zweckentfremdet oder falsch angeschlossen, kann dies zu Schäden führen und der Garantieanspruch erlischt.

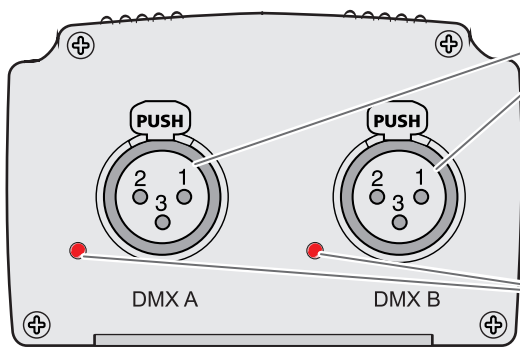
Sollten einmal Ersatzteile benötigt werden, verwenden Sie bitte nur Originalersatzteile.

Das Gerät sollte regelmäßig von Verunreinigungen wie Staub usw. gereinigt werden. Verwenden Sie zur Reinigung ein fusselfreies, angefeuchtetes Tuch. Auf keinen Fall Alkohol oder irgendwelche Lösungsmittel zur Reinigung verwenden!

Sollten Sie noch weitere Fragen haben, steht Ihnen Ihr Fachhändler jederzeit gerne zur Verfügung.

5

BEDIENELEMENTE UND ANSCHLÜSSE



DMX512-Anschluss

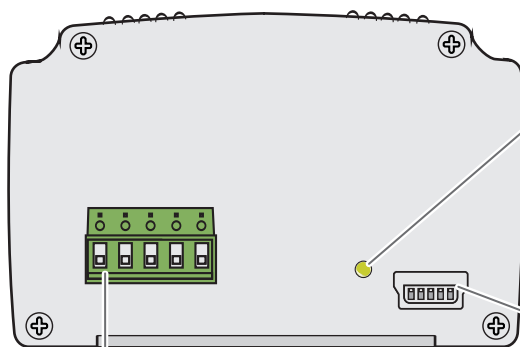
3-pol. XLR; kann als Ein- und Ausgang verwendet werden. 1: Ground, 2: Data -, 3: Data +

Rote DMX512-Statusanzeige

Aus: kein DMX-Signal (PC-Control geschlossen)

Leuchtet: DMX-Signal wird gesendet oder empfangen (PC-Control geöffnet)

Blinkt: DMX-Signalgeschwindigkeit langsam



Grüne USB-Statusanzeige

Aus: Gerät ist nicht an die Spannungsversorgung angeschlossen

Leuchtet: Gerät erhält Spannung

Blinkt langsam: USB-Verbindung ist hergestellt und die Treiber sind richtig installiert. Das Gerät wurde von der Software erkannt und es findet ein Datenaustausch statt.

Mini-USB-Anschluss

Zum Anschluss an einen Computer oder eine Steckdose über das beiliegende Kabel.

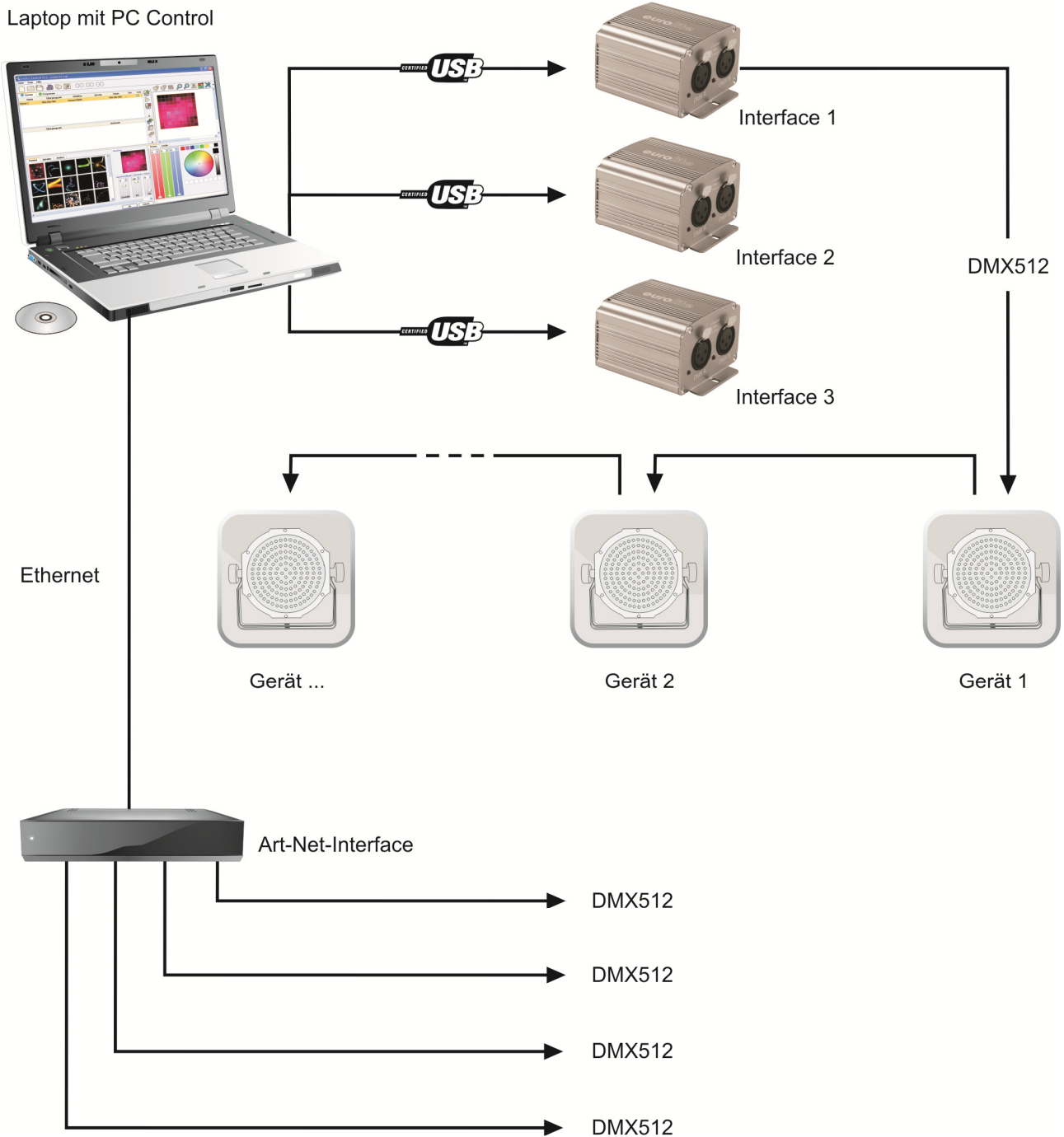
DMX512-Klemmleiste

Von links nach rechts:

- 1: DMX B Data +
- 2: DMX B Data -
- 3: Ground
- 4: DMX A Data +
- 5: DMX A Data -

6

ANSCHLUSSMÖGLICHKEITEN

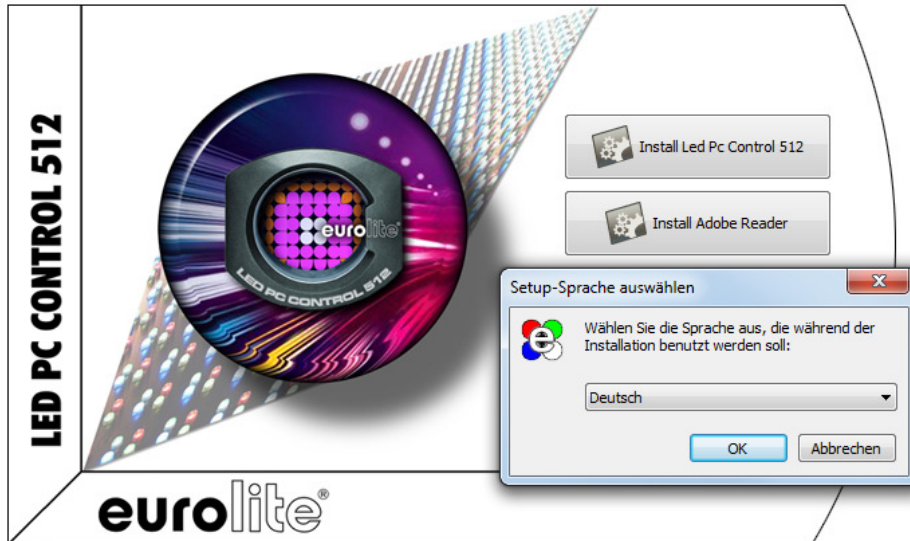


7

SOFTWARE UND TREIBER INSTALLIEREN

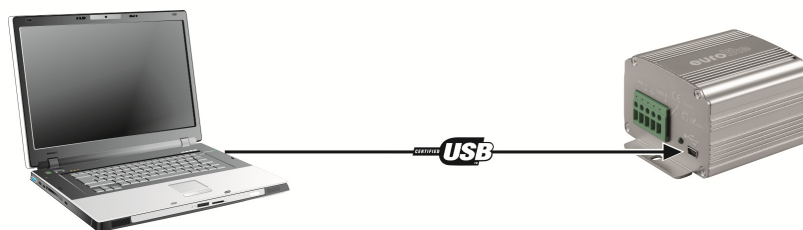


Legen Sie die Installations-CD in das Laufwerk Ihres Computers ein. Nach dem Einlesevorgang startet die automatische Installationsroutine für Windows. Falls nicht, öffnen Sie die CD und führen die Datei **Led_Pc_Control_512_1.3.3_setup.exe** im Ordner **Install Windows** aus. Auch Benutzer von Mac und Linux finden auf der CD die entsprechende Installationsdatei für ihr Betriebssystem. Folgen Sie nun den Anweisungen des Installationsprogramms.



- *Treiber und Software werden konstant weiterentwickelt, daher können Installationsanzeigen und -vorgänge leicht von denen in dieser Bedienungsanleitung abweichen.*
- *Um die Steuersoftware zu installieren, müssen Sie ggf. als Administrator oder als Benutzer mit Administratorrechten auf Ihrem Betriebssystem angemeldet sein.*

Gerät zum ersten Mal anschließen



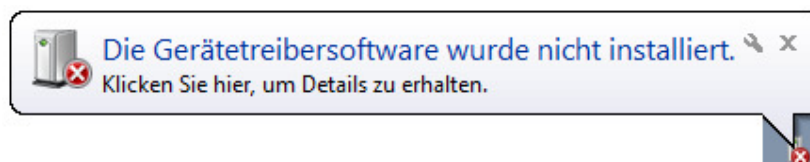
Verbinden Sie das Interface mit Ihrem Computer. Die grüne Statusanzeige leuchtet auf und zeigt an, dass das Interface Strom vom Computer erhält.



Unter Mac und Linux ist der Installationsvorgang damit abgeschlossen und der Rest dieses Kapitels kann übersprungen werden.

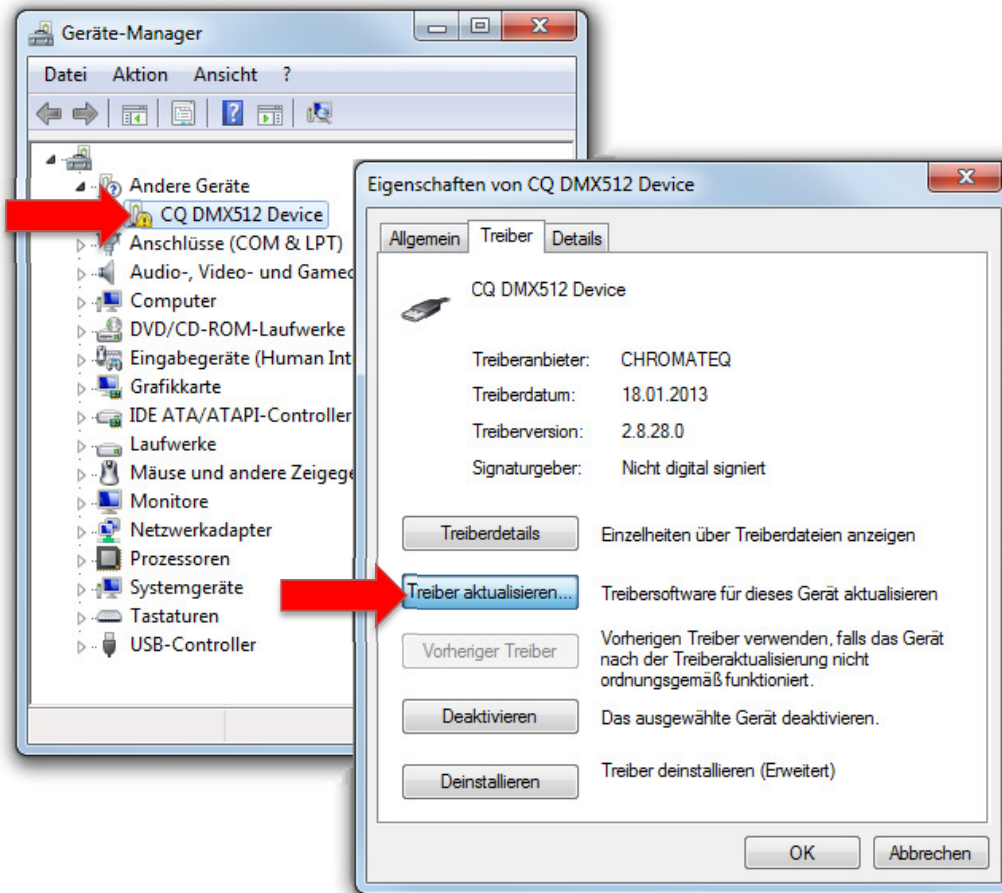


Bei Windows-Betriebssystemen muss für die korrekte Funktion des Geräts der passende Treiber manuell installiert werden. Windows informiert Sie mit einem Dialog über diesen Zustand.

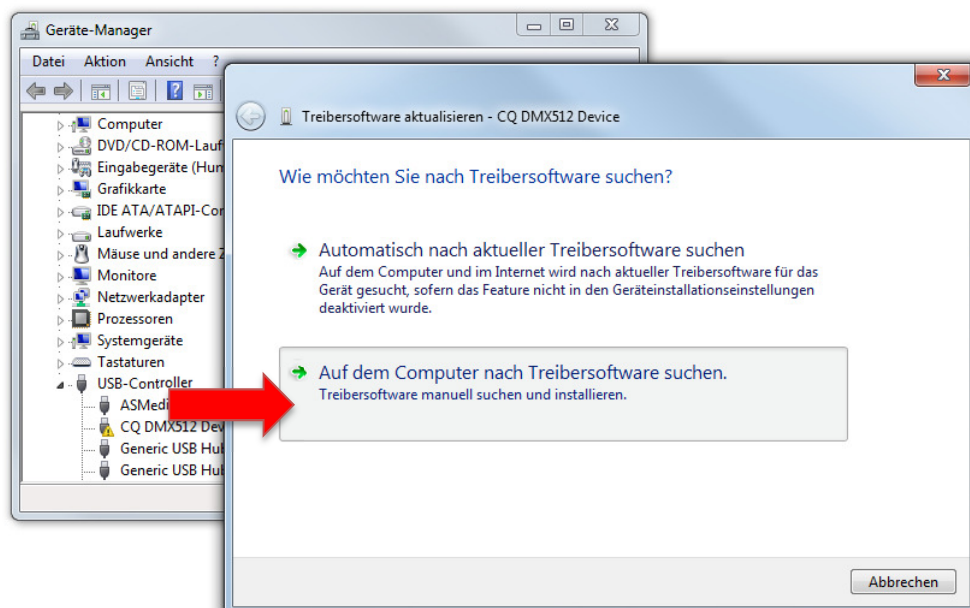


Gerätetreiber unter Windows installieren

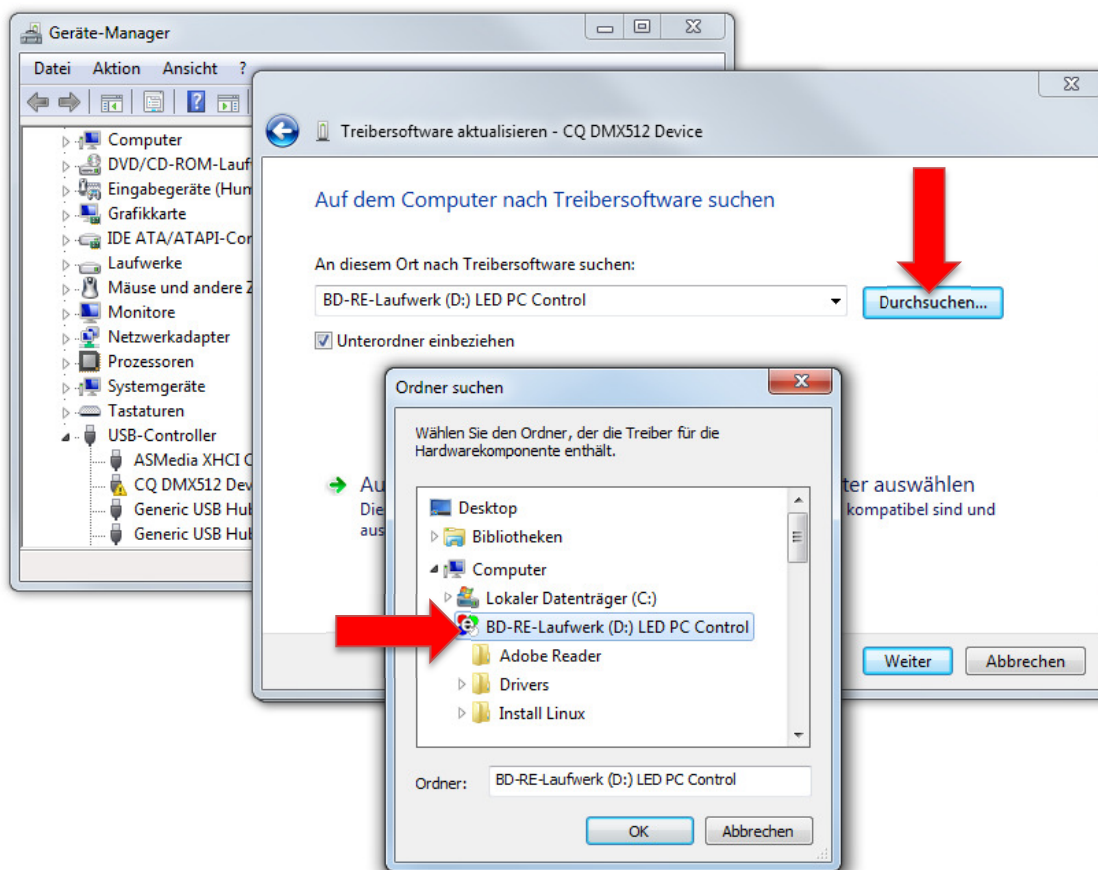
- 1 Öffnen Sie den Geräte-Manager. Das Interface wird unter **USB-Controller** angezeigt als **CQ DMX512 Stand Alone Device**. Führen Sie einen Rechtsklick auf **CQ DMX512 Device** aus. Wählen Sie **Treiber aktualisieren...**.



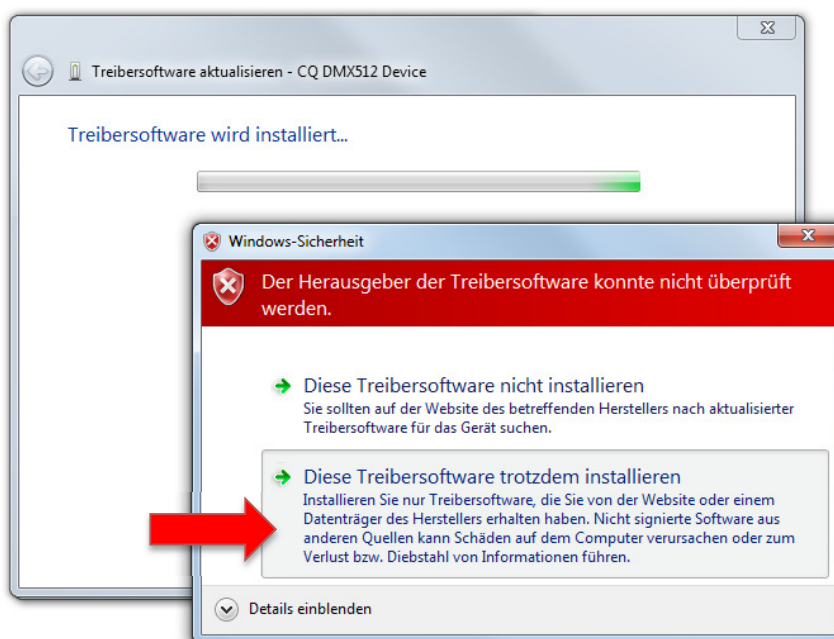
- 2 Wählen Sie **Auf dem Computer nach Treibersoftware suchen**.



- 3 Klicken Sie auf **Durchsuchen...** und wählen Sie das CD-Laufwerk an. Klicken Sie anschließend auf **OK** und **Weiter**.

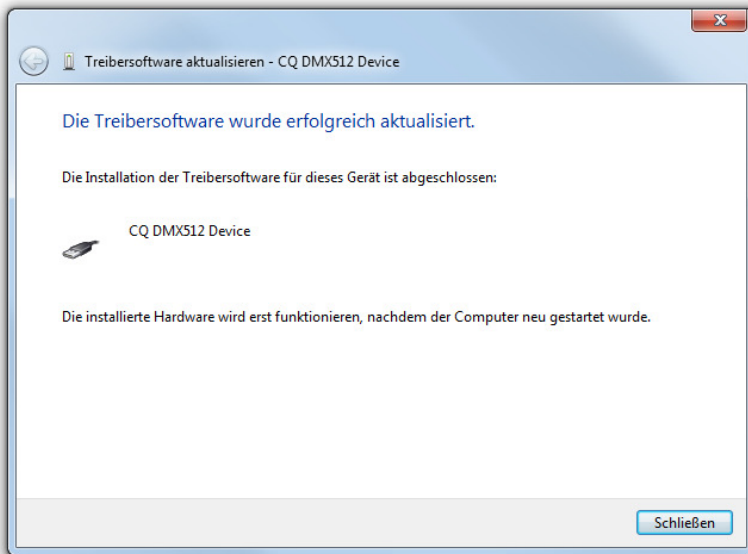


- 4 Wählen Sie im nächsten Dialogfenster **Diese Treibersoftware trotzdem installieren**.



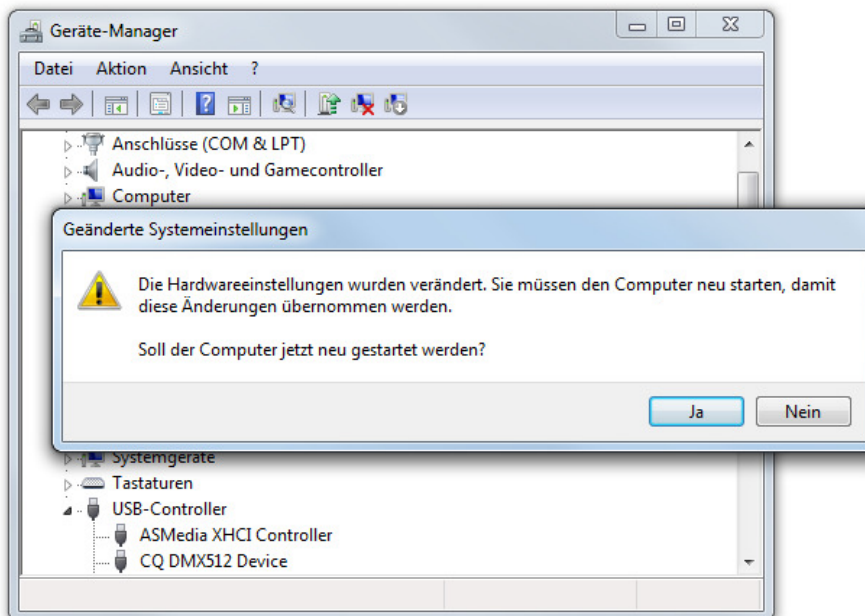
5

Der Treiber ist nun installiert.



6

Die Änderungen erfordern einen Neustart des Computers. Danach ist die Installation abgeschlossen und das Interface ist betriebsbereit.



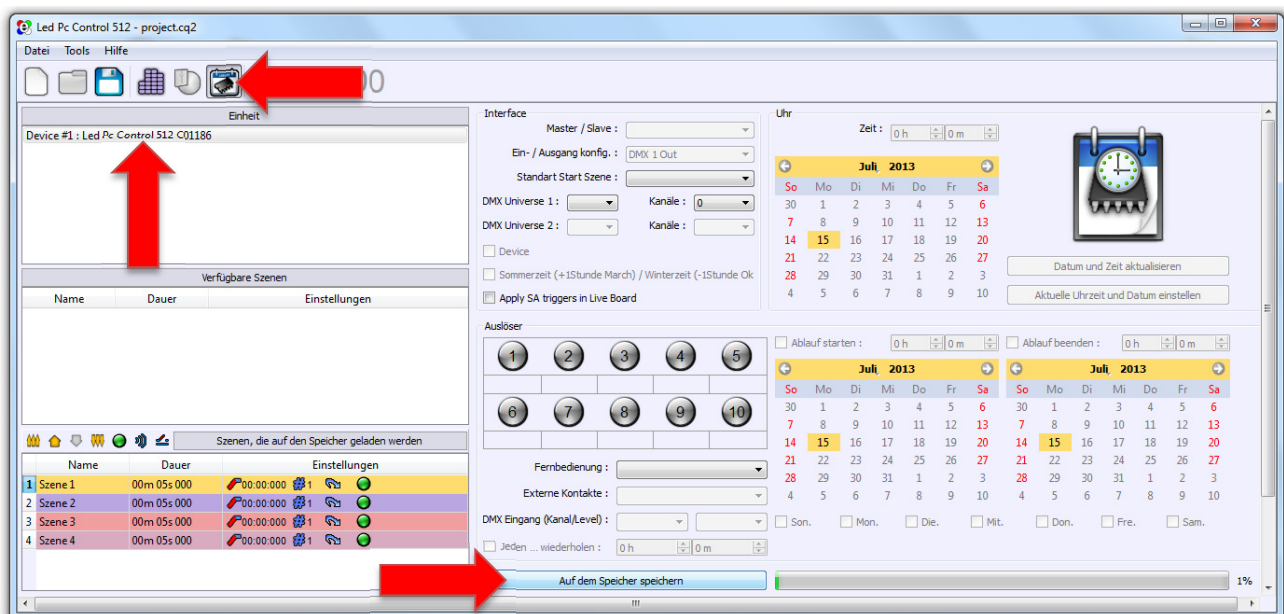
8

STANDALONE-MODUS UND DATENÜBERTRAGUNG



Dieses Kapitel dient als Hilfestellung für die grundsätzliche Verwendung des Interfaces mit der Software. Eine ausführliche Beschreibung aller Funktionen finden Sie auf der CD und unter dem Menüpunkt Hilfe, wenn Sie die Software aufrufen.

Das Interface verfügt über eine Standalone-Funktion für maximal 132 DMX-Kanäle. Rufen Sie nach dem Starten des Programms den Standalone-Modus mit dem Symbol in der Werkzeugleiste auf. Das Standalone-Menü öffnet sich und das Interface oben links unter **Devices** aufgelistet.



Verwenden Sie nach dem Erstellen Ihrer Lichtshows den Button **Auf dem Speicher speichern**, um die Daten in den internen Speicher des Interfaces zu laden. Der auf dem Interface verfügbare Speicherplatz wird von dem Balken auf der rechten Programmseite angezeigt.

Schließen Sie das Interface dann über ein 5-V-Netzteil (Zubehör) an eine Steckdose an, um es mit Strom zu versorgen. Sobald das Interface mit Spannung versorgt wird, startet es automatisch die im internen Speicher abgelegten Programme.

9

DMX-AUSGABE PER ART-NET

Netzwerkeinstellungen

1 Die Software unterstützt die Art-Net-Ausgabe von 32 DMX-Universen via Ethernet und verwendet die Netzwerkkarte des Computers. Für den Art-Net-Betrieb muss die Netzwerkeinstellung des Computers zunächst entsprechend der Art-Net-Spezifikation auf eine bestimmte IP-Adresse eingestellt werden.

Rufen Sie die Netzwerkeinstellungen des Computers auf und stellen Sie eine individuelle IP-Adresse in den folgenden IP-Adressbereichen ein:

- **2.0.0.1 ... 2.55.255.254** oder
- **10.0.0.1 ... 10.2.55.254**

Stellen Sie die zugehörige Subnetzmaske auf **255.0.0.0**.

Die IP-Adresse Ihres Computers und Ihres Art-Net-Geräts muss sich unterscheiden.

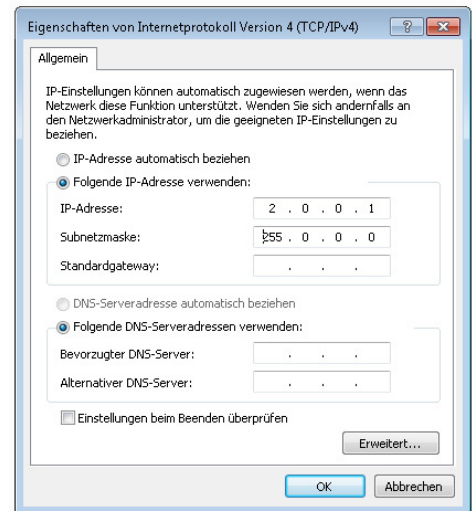
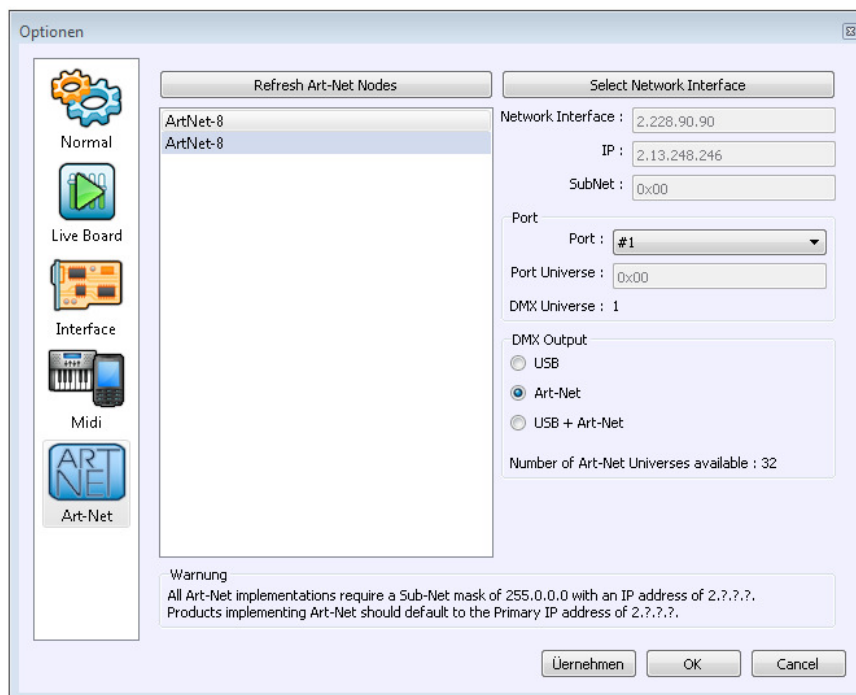


Abb. Beispiel unter Windows 7

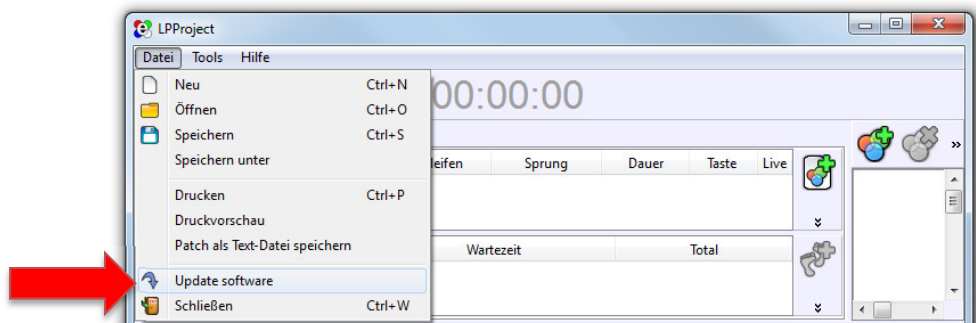
Geräte aktivieren

2 Rufen Sie in der Software den Menüpunkt **Tools** → **Optionen** → **Art-Net** auf und starten Sie die Suche nach Art-Net-Geräten mit **Refresh Art-Net Nodes**. Die gefundenen Geräte werden aufgelistet.



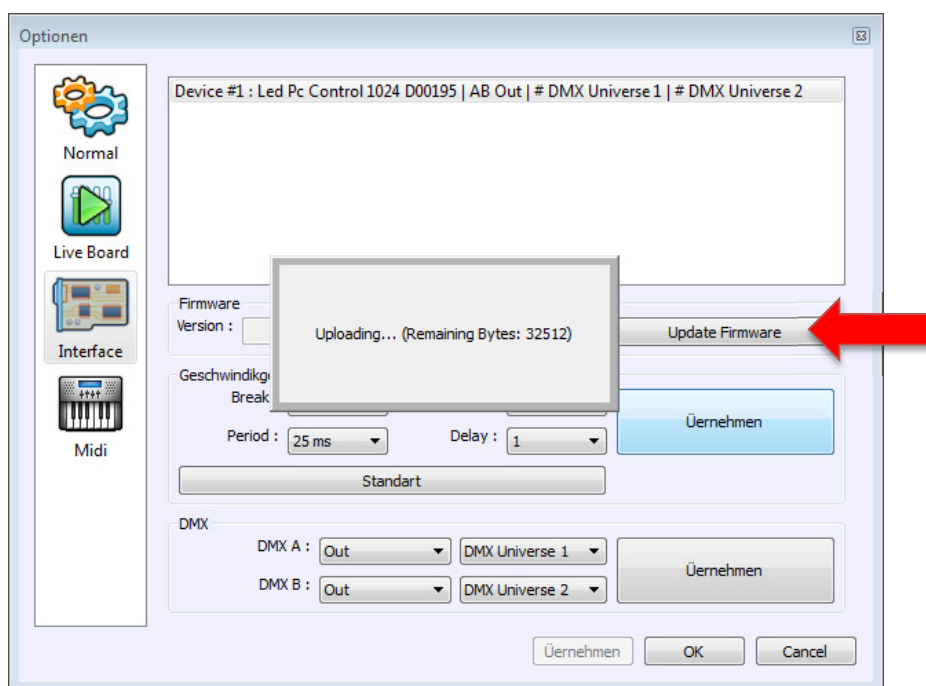
10

SOFTWARE UND FIRMWARE AKTUALISIEREN



Da die Software konstant weiterentwickelt wird, werden auch nach dem Kauf immer wieder neue Funktionen hinzugefügt. Prüfen Sie von Zeit zu Zeit www.eurolite.de, um weitere Informationen hierüber zu erhalten.

Zur Aktualisierung der Software rufen Sie den Menüpunkt **Datei** → **Update Software** auf. Die Aktualisierung setzt eine Internetverbindung voraus.



Die interne Software (Firmware) des Interfaces lässt sich ebenfalls aktualisieren. Dadurch können Sie auch nach dem Kauf neue Funktionen in das Gerät integrieren und eventuell auftretende Fehler beseitigen. Wir empfehlen Ihnen, immer die aktuellste Version in Ihr Gerät zu laden, um so die größtmögliche Funktionalität verfügbar zu haben. Zur Aktualisierung der Firmware rufen Sie in der Software den Menüpunkt **Tools** → **Optionen** → **Interface** auf. Wenn das Interface ordnungsgemäß vom Programm erkannt wurde, werden die entsprechenden Funktionen für die Aktualisierung angezeigt. Die aktuellste Firmware erhalten Sie immer mit der neuesten Version der Software.



Trennen Sie während der Firmwareaktualisierung nicht die Verbindung zum Interface! Trennen Sie erst die Verbindung und führen Sie einen Neustart der Software durch, wenn Sie dazu von dem Programm aufgefordert werden.

11

TECHNISCHE DATEN

	LED PC Control ARTNET/DMX
Spannungsversorgung:	5 V DC, 150-900 mA über USB
Eingang:	USB 2.0, Typ Mini
	Grüne Statusanzeige
Ausgang:	2 x DMX 512, 3-pol. XLR
	Klemmleiste
	Rote Statusanzeige
DMX-Kanäle:	1024
Art-Net-Universen:	32
Geschwindigkeit:	1-45 Hz, MaB, Bk
CPU:	32 Bit
Interner Speicher:	350 kBit
Standalone-Kapazität:	4-132 DMX-Kanäle
Maße (LxBxH):	48 x 70 x 89 mm
Gewicht:	210 g
Betriebstemperatur:	-25 bis +70 C°
Kompatibilität:	DMX-Geräte mit 8 und 16 Bit
	Windows 2000, XP, Vista, 7, Mac OS X, Linux, Android

Zubehör

E1101743	Netzteil AC:90~260V DC:5V USB (für Standalone-Betrieb)
----------	--



1

INTRODUCTION

Thank you for having chosen a EUROLITE product. If you follow the instructions given in this manual, we are sure that you will enjoy this device for a long period of time. Please keep this manual for future needs.



For your own safety, please read this user manual carefully before you initially start-up.



You can find the latest update of this user manual in the Internet under: www.eurolite.de



For this user manual, PC Control was used with version 1.3.3. Please check the version of your product after the purchase and update it if necessary. The device firmware can be updated also → Chapter 10.

Every person involved with the installation, operation and maintenance of this device has to

- be qualified
- follow the instructions of this manual
- consider this manual to be part of the total product
- keep this manual for the entire service life of the product
- pass this manual on to every further owner or user of the product
- download the latest version of the user manual from the Internet

2

SYSTEM REQUIREMENTS

Windows

Windows 2000, XP, Vista 32/64, 7

1 GHz CPU

512 MB RAM

150 MB free disk space

1 CD Rom drive

1 or more USB 2.0 port

1024 x 768 screen definition or better

Mac, Linux

OS X 10.1.3 or better

1 GHz CPU

512 MB RAM

150 MB free disk space

1 CD Rom drive

1 or more USB 2.0 port

1024 x 768 screen definition or better

3

OPERATING DETERMINATIONS

The USB interfaces PC Control Artnet/DMX serves for connecting fixtures with DMX512 interface to a computer with USB port and allows sending and receiving data via the included light control software. The software supports Art-Net output of 32 DMX universes via Ethernet. The software is supplied on a CD-ROM and is compatible to Windows, Mac and Linux operating systems. Documentation for the software is provided on the CD-ROM.

The USB interface is supplied with power via the USB connection of the computer.

Do not shake the device. Avoid brute force when installing or operating the device. When choosing the installation spot, please make sure that the device is not exposed to extreme heat, moisture or dust. There should not be any cables lying around. You endanger your own and the safety of others! The ambient temperature must always be between -20° C and +70° C. The relative humidity must not exceed 50 % with an ambient temperature of 40° C. This device must only be operated in an altitude between -20 and 2000 m over NN.

Never use solvents or aggressive detergents in order to clean the device! Rather use a soft and damp cloth. Please use the original packaging if the device is to be transported.

If this device will be operated in any way different to the one described in this manual, the product may suffer damages and the guarantee becomes void. Furthermore, any other operation may lead to dangers like short-circuit, burns, electric shock, etc.

4

SAFETY AND MAINTENANCE NOTES

Protect the device against humidity and heat.

Maintenance and service operations are only to be carried out by authorized dealers. Damage, caused by manual modifications on this device is not subject to warranty. If the device is used for other purposes than originally intended or if it is not correctly connected, it may suffer damages and the guarantee becomes void.

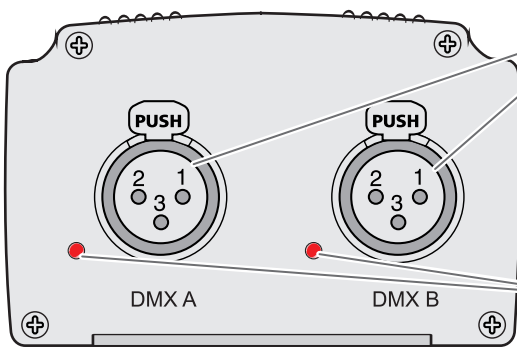
We recommend a frequent cleaning of the device. Please use a soft lint-free and moistened cloth. Never use alcohol or solvents!

Should you need any spare parts, please use genuine parts.

Should you have further questions, please contact your dealer.

5

OPERATING ELEMENTS & CONNECTIONS



DMX512 Signal Connector

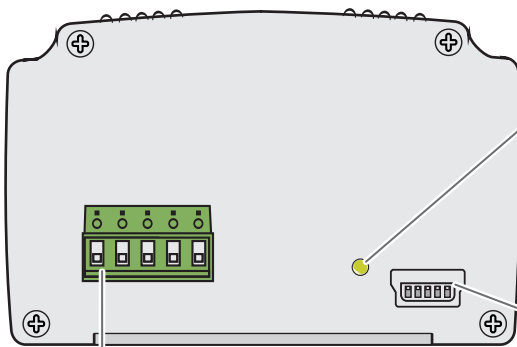
3-pin XLR; can be configured with output or input mode. 1: Ground, 2: Data -, 3: Data +

Red DMX512 Signal LED

Off: No DMX signal to the DMX line.

Lights: DMX is on and DMX signal is sent or received.

Flashing: DMX signal speed is slow.



Green USB Status LED

Off: The interface is not powered.

On: The interface is powered.

Flashing slowly: USB connection ready.

Drivers are installed correctly. The software has detected the player and communicates with it.

DMX Terminal Block

From Left to Right:

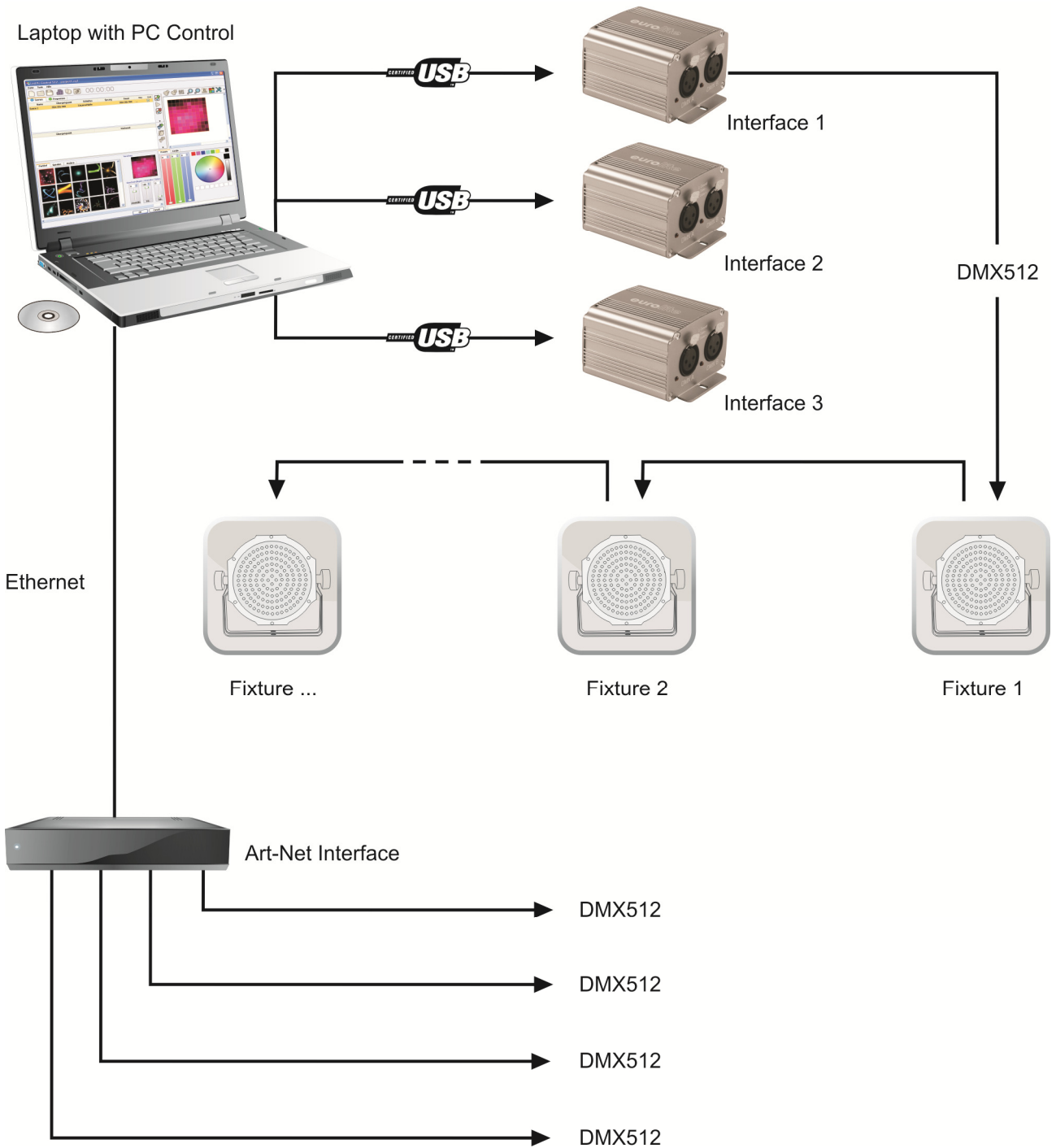
- 1: DMX B Data +
- 2: DMX B Data -
- 3: Ground
- 4: DMX A Data +
- 5: DMX A Data -

Mini USB Port

For connecting a computer or a power outlet via the via the included cable.

6

CONNECTION EXAMPLE

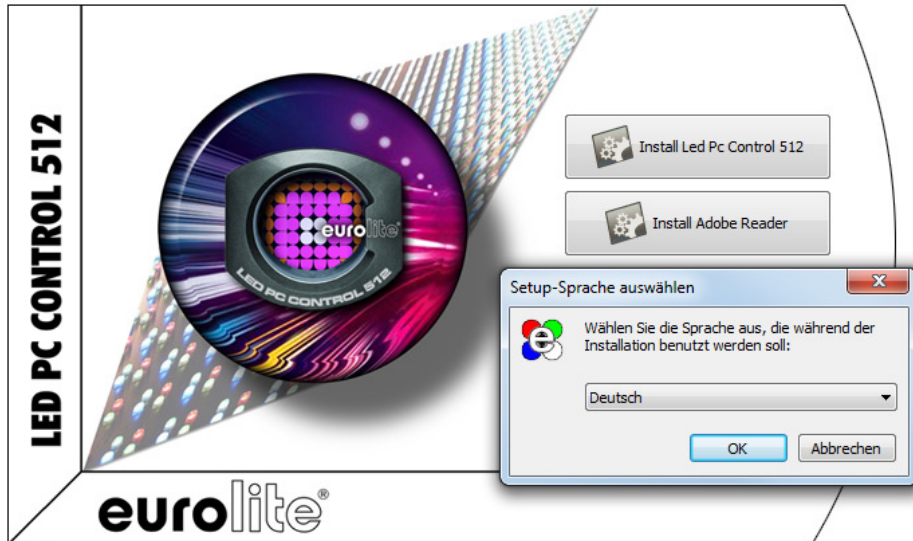


7

SOFTWARE AND DRIVER INSTALLATION

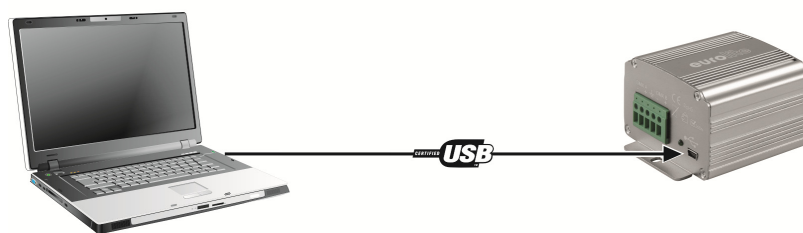


Insert the installation CD with the software into the CD drive of your computer. After reading in the CD the automatic installation routine should start for Windows. If not, browse the CD and double-click **Led_Pc_Control_512_1.3.3_setup.exe** which is located in folder **Install Windows**. Users of Mac and Linux will also find the corresponding installation file for their operating system on the CD. Then follow the instructions of the installation program.



- As drivers and software are constantly being developed, your installation screens and procedures may vary slightly from those described in this user manual.
- In order to install the control software you must log on to your computer as administrator or user with administrator rights.

Connecting the Interface for the First Time



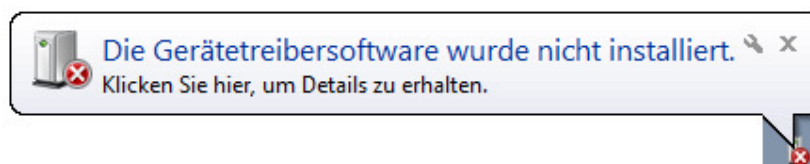
Connect the interface to your computer. The green status indicator lights up to indicate that the interface is receiving power from the USB bus.



Mac and Linux users can skip the remainder of this chapter as the installation procedure is completed with the connection of the interface.

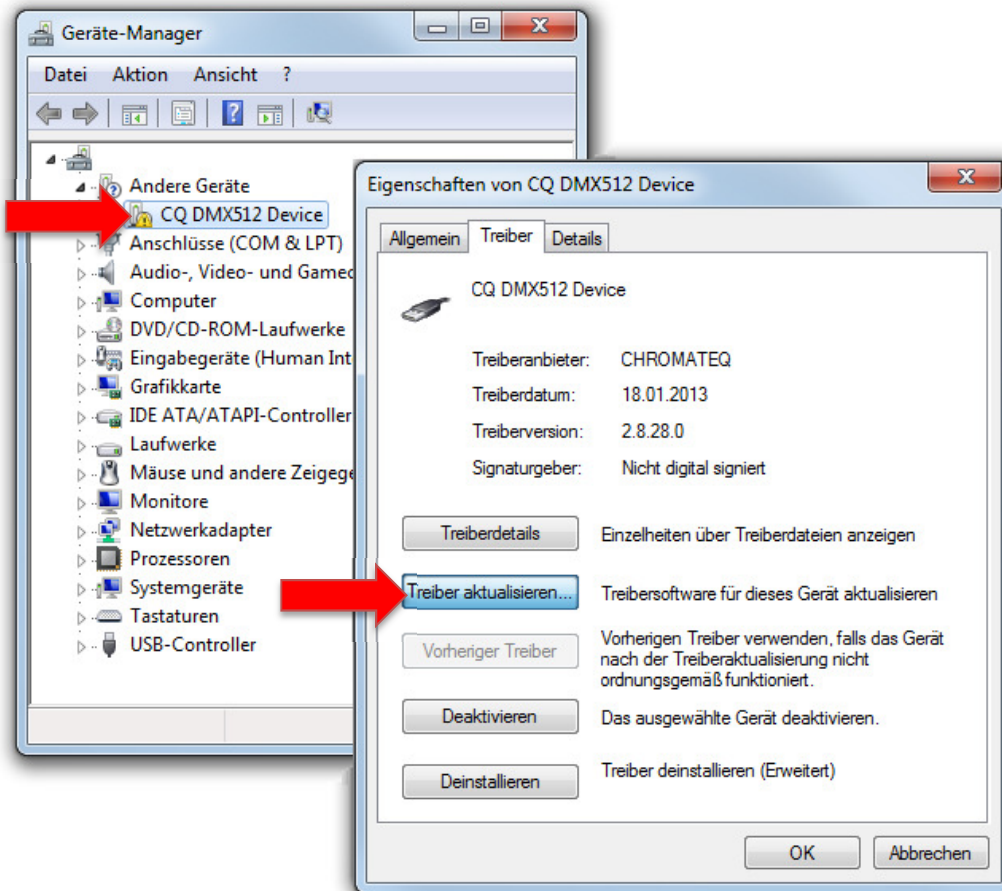


For proper operation under Windows operating systems, you need to install the matching driver from the CD manually. Windows will display a notification about this fact.

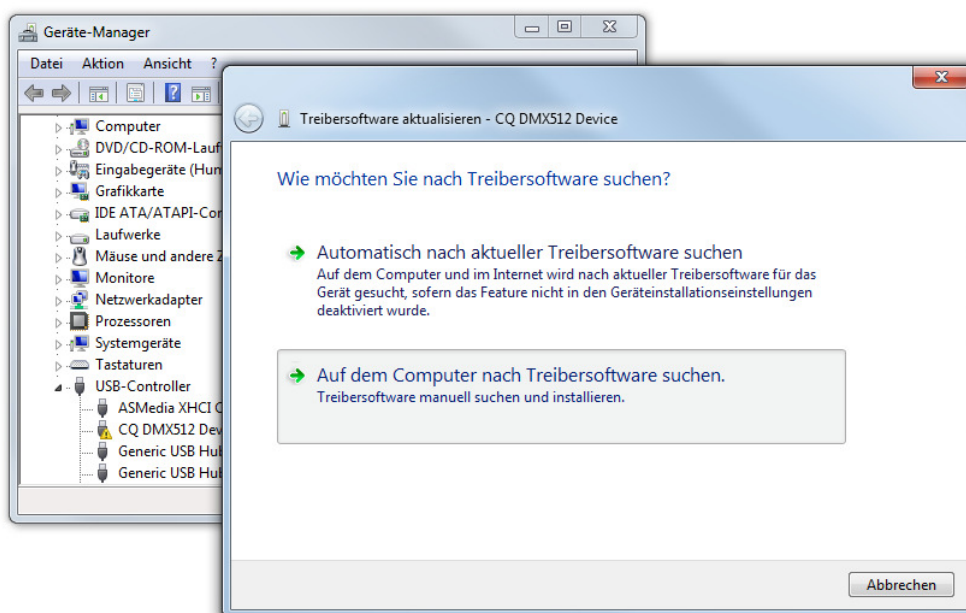


Driver Installation under Windows

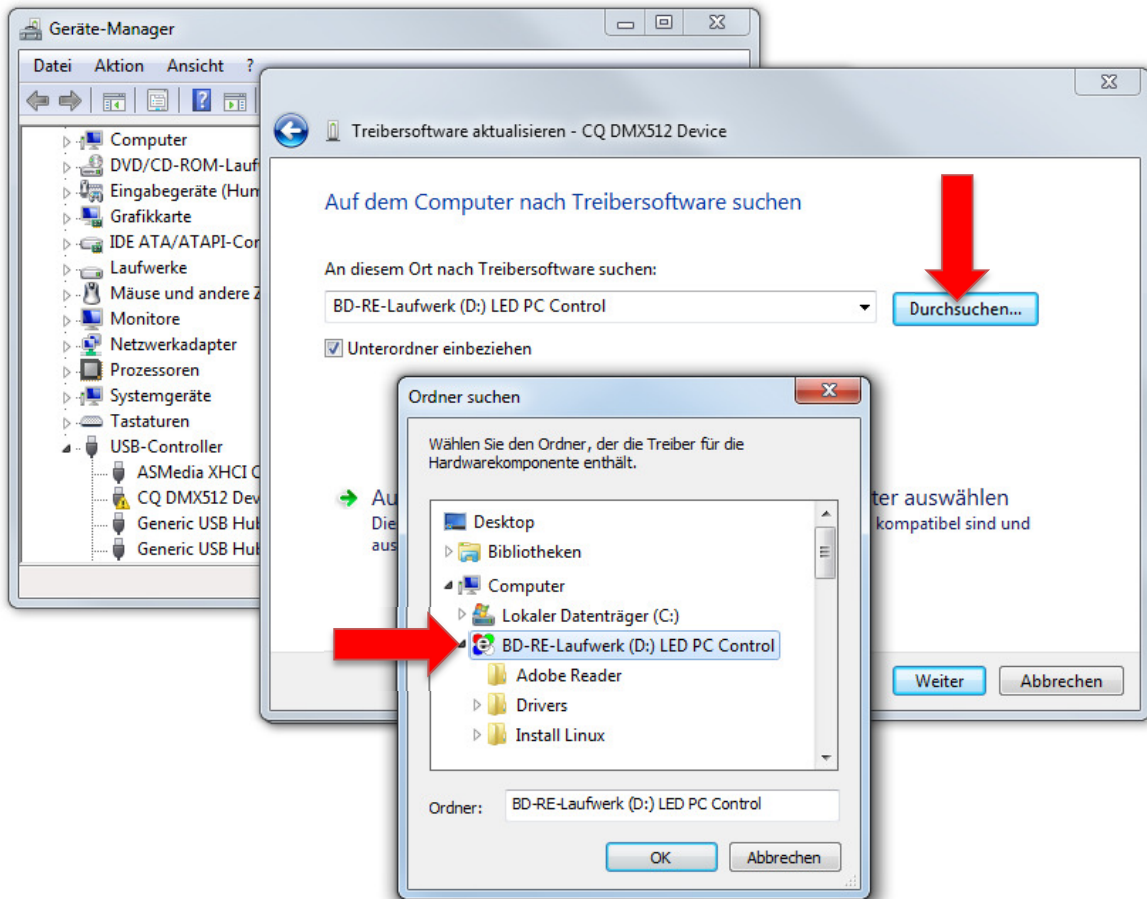
- 1 Open the device manager. The interface is listed under **USB controllers** as **CQ DMX512 Device**. Right-click **CQ DMX512 Device**. Select **Update driver software**.



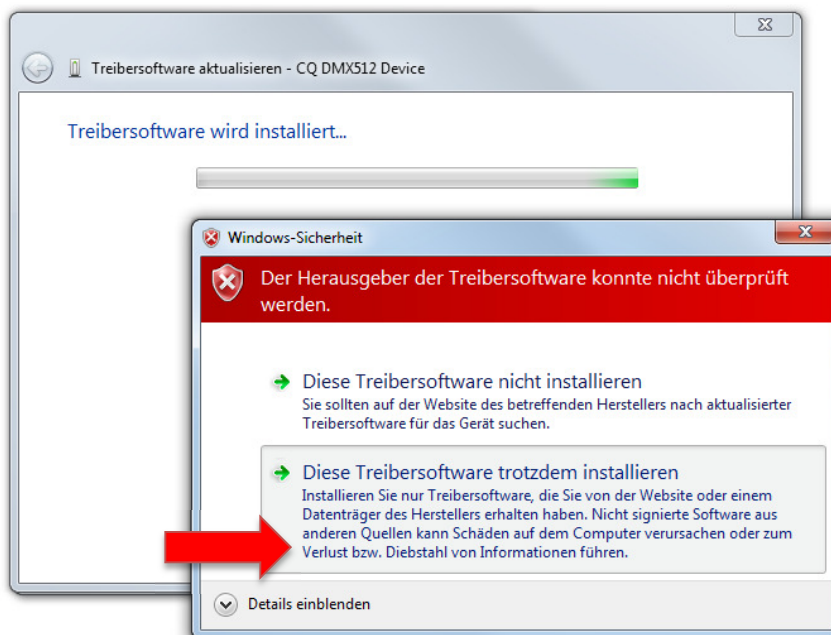
- 2 Click **Enabling search on the computer for driver software**.



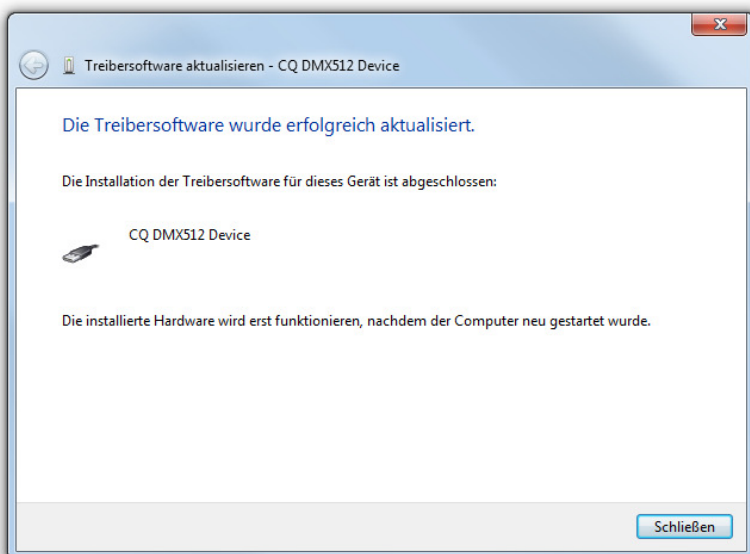
- 3 Click **Browse...** and select the CD drive. Then click **OK** and **Next**.



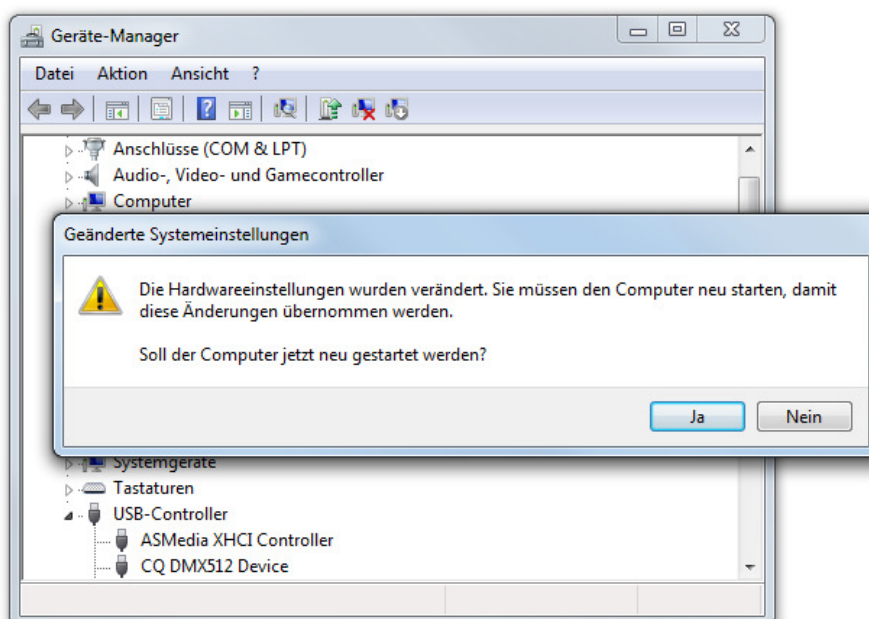
- 4 In the next dialog window, select **Install this driver anyway**.



5 The driver has been installed.



6 The adjustments require a restart of the computer. Afterwards, the installation has been completed and the interface is ready for operation.



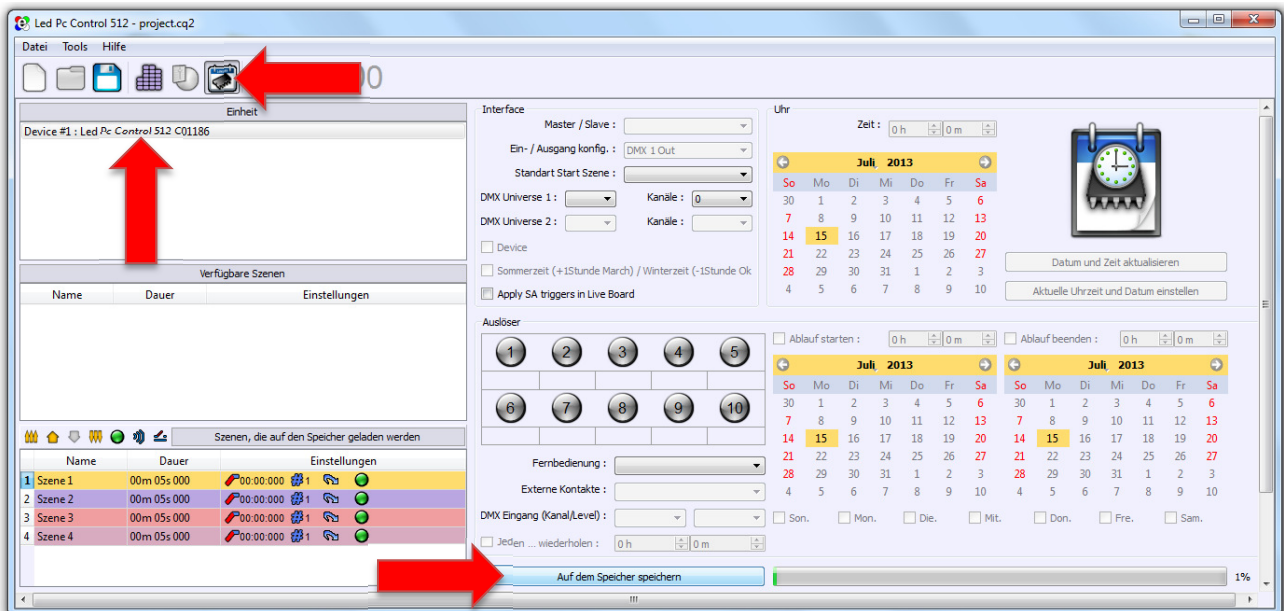
8

STAND-ALONE MODE AND DATA TRANSFER



This chapter provides basic information on the use of the interface together with the software. You can find extensive information in the program's help section and on the CD.

The interface is provided with a stand-alone function covering 132 DMX channels. After starting the application, click the icon in the main tool bar to open stand-alone mode. The menu will come on and the interface is listed under **Devices** in the top left corner.



After programming your light show, click the button **Save in Memory** to write the data into the internal memory of the interface. The available memory is shown by the bar next to the button.

Then, connect the interface to a power outlet using the optional 5 V power unit. As soon as the interface receives power, it will automatically trigger the programs stored in the internal memory.

9

DMX OUTPUT VIA ART-NET

Network Settings

- 1 The software supports Art-Net output of 32 DMX universes via Ethernet and uses the computer's network card. For Art-Net operation, the computer's network settings must be set to a certain IP address according to the Art-Net specifications.

Call the computer's network settings and set an individual IP Address in the following IP address range:

- **2.0.0.1 ... 2.55.255.254** or
- **10.0.0.1 ... 10.2.55.254**

Set the corresponding subnet mask to **255.0.0.0**.

The IP addresses of the computer and the Art-Net device need to be different.

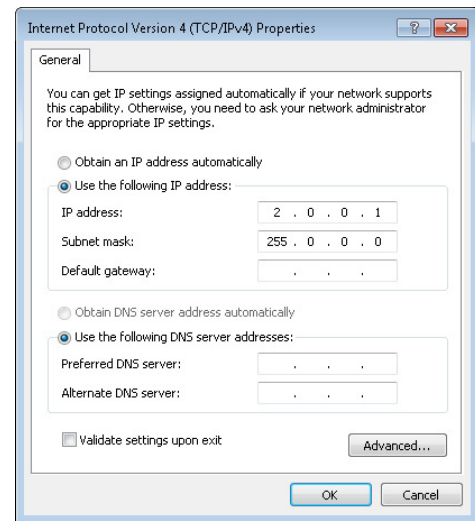
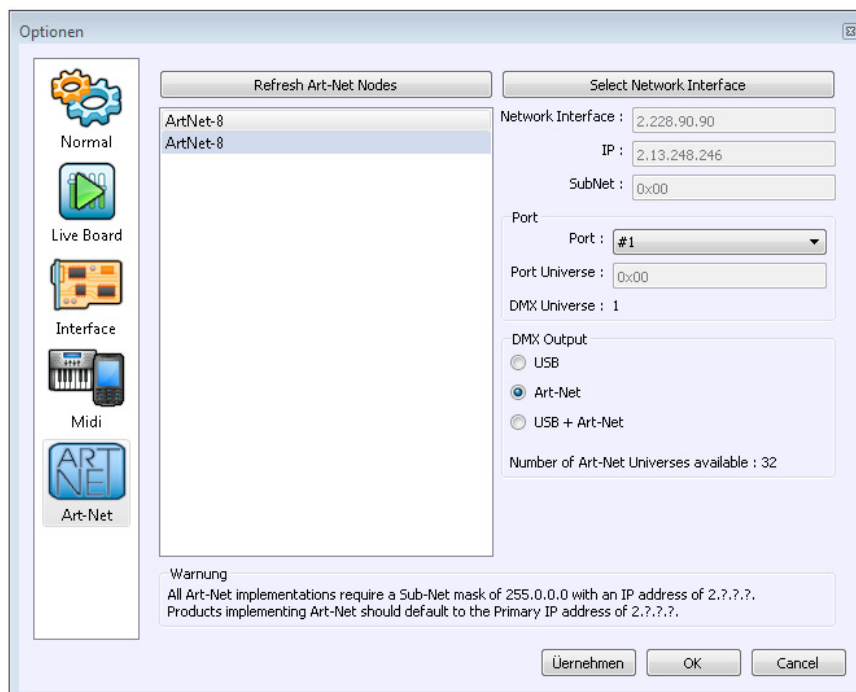


Fig. Example under Windows 7

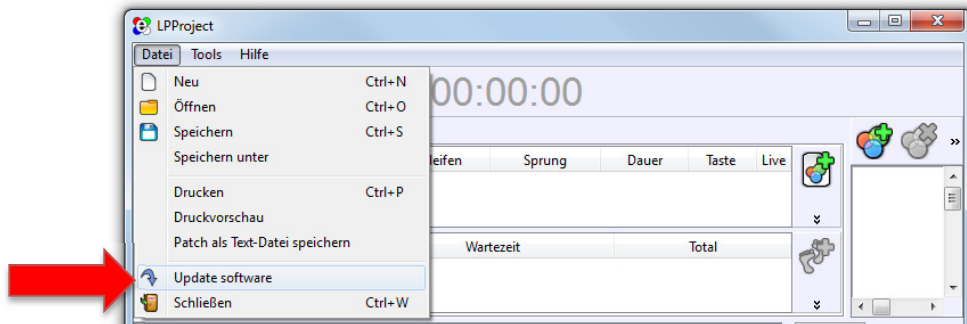
Activating Devices

- 2 Select **Options** in the **Tools** menu and go to **Art-Net**. Click **Refresh Art-Net Nodes** to search for Art-Net devices. The devices found will be listed below.



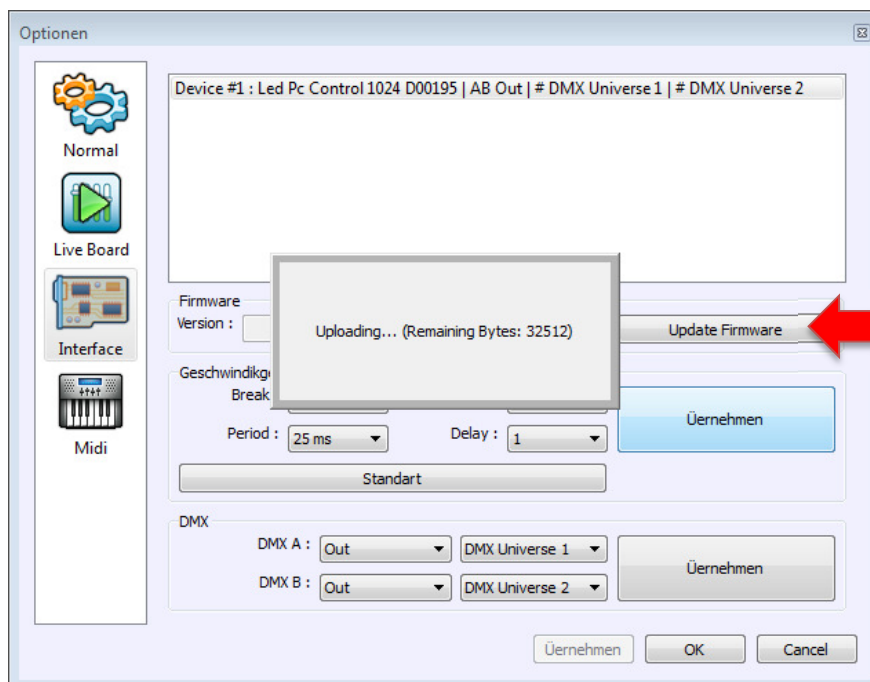
10

SOFTWARE AND FIRMWARE UPDATES



As the software is constantly being developed, new features will be added even after your purchase. Check www.eurolite.de from time to time for further information.

To update the software select menu item **File** → **Update Software**. The update requires an internet connection.



The internal software (firmware) of the interface can be updated also. New versions of the firmware will include new features, bug fixes and the optimization of current processes. We suggest to always operating the interface with the latest firmware to ensure the highest level of functionality. To update the firmware select **Options** in the **Tools** menu and go to **Device board**. If the interface is detected properly, the features will appear in the window. Check the current firmware version and update it with the new version if necessary. To get the latest firmware version you must install the latest software version.



Do not disconnect the interface during the firmware update! Only reconnect the interface and restart the software when you are requested to by the application.

11

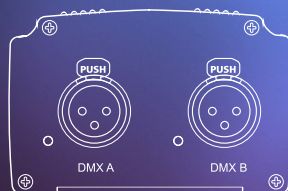
TECHNICAL SPECIFICATIONS

	LED PC Control ARTNET/DMX
Power supply:	5 V DC, 150-900 mA via USB
Input:	USB 2.0, type mini
	green status indicator
Output:	2 x DMX512, 3-pin XLR
	terminal block
	red status indicator
DMX channels:	1024
Art-Net universes:	32
Speed:	1-45 Hz, MaB, Bk
CPU:	32 bit
Internal memory:	350 kbit
Stand-alone capacity:	4-132 DMX channels
Dimensions (LxWxH):	48 x 70 x 89 mm
Weight:	210 g
Operating temperature:	-25 to +70 C°
Compatibility:	8-bit and 16-bit DMX fixtures
	Windows 2000, XP, Vista, 7, Mac OS X, Linux, Android

Accessory

E1101743	Power supply unit AC:90~260V DC:5V USB (for stand-alone operation)
----------	--





eurolite[®]

© EUROLITE 2014

Technische Änderungen ohne vorherige Ankündigung und Irrtum vorbehalten.

Every information is subject to change without prior notice.

Art-Net™ is a trademark by and Copyright Artistic Licence Holdings Ltd.

00081680.DOCX

Version 1.0

CE